

Οι ασθενείς με ήπια συμπτωματολογία και χωρίς σοβαρό υποκείμενο νόσημα (πχ καρδιακό/ αναπνευστικό νόσημα, νεφρική ανεπάρκεια, ανοσοκαταστολή) μπορούν να νοσηλευθούν στο σπίτι. Επίσης οι συμπτωματικοί ασθενείς που ολοκλήρωσαν τη νοσηλεία στο νοσοκομείο και λαμβάνουν εξιτήριο μπορεί να συνεχίσουν τη θεραπεία στο σπίτι. Η απόφαση πρέπει να είναι αποτέλεσμα προσεκτικής κλινικής αξιολόγησης και αφού προηγουμένως έχουν εξασφαλιστεί οι κατάλληλες συνθήκες νοσηλείας στο σπίτι καθώς και τακτική (καθημερινή) και κατά προτίμηση άμεση επικοινωνία επαγγελματία υγείας με τους ασθενείς.

### **Σε περίπτωση φροντίδας ύποπτου κρούσματος στο σπίτι, συστήνονται τα παρακάτω:**

Οι ασθενείς και τα μέλη των οικογενειών τους πρέπει να εκπαιδευθούν στο να εφαρμόζουν τα κατάλληλα μέτρα περιορισμού μετάδοσης της νόσου σε όλη τη διάρκεια της νοσηλείας στο σπίτι:

- Διαμονή του ασθενή σε καλά αεριζόμενο δωμάτιο που χρησιμοποιείται μόνο από αυτόν.
- Περιορισμός των ατόμων που φροντίζουν τον ασθενή, ιδανικά ένα άτομο που δεν ανήκει σε ομάδα υψηλού κινδύνου. Δεν επιτρέπονται επισκέψεις.
- Διαμονή των υπόλοιπων μελών της οικογένειας σε διαφορετικό δωμάτιο και εάν αυτό δεν είναι εφικτό, τήρηση απόστασης τουλάχιστο 1m από τον ασθενή.
- Περιορισμός των μετακινήσεων του ασθενή στο σπίτι και καλός αερισμός των κοινόχρηστων χώρων.
- Χρήση απλής χειρουργικής μάσκας από το άτομο που φροντίζει τον ασθενή. Αποφεύγεται η επαφή των χεριών με τη μάσκα. Η μάσκα απορρίπτεται όταν είναι εμφανώς λερωμένη ή βρεγμένη καθώς και μετά τη χρήση. Στη συνέχεια εφαρμόζεται υγιεινή των χεριών.
- Εφαρμογή υγιεινής των χεριών μετά από κάθε επαφή με τον ασθενή ή το άμεσο άψυχο περιβάλλον του, πριν και μετά την προετοιμασία φαγητού, πριν το φαγητό και μετά τη χρήση της τουαλέτας (πλύσιμο με νερό και σαπούνι ή χρήση αλκοολούχου αντισηπτικού ανάλογα εάν τα χέρια είναι εμφανώς λερωμένα ή όχι).
- Χρήση χειροπετσέτων μιας χρήσης μετά το πλύσιμο των χεριών με νερό και σαπούνι. Εάν αυτό δεν είναι εφικτό χρήση υφασμάτινης πετσέτας η οποία αντικαθίσταται όταν

χρησιμοποιηθεί.

- Εφαρμογή αναπνευστικής υγιεινής από όλους, ιδιαίτερα από τον ασθενή, **πάντα**

(κάλυψη στόματος και μύτης κατά τη διάρκεια βήχα ή φταρνίσματος, χρήση απλής χειρουργικής μάσκας, χαρτομάντηλων ή εσωτερικού του αγκώνα). Ακολουθεί υγιεινή των χεριών.

- Προσεκτική απόρριψη των υλικών που χρησιμοποιήθηκαν για κάλυψη της μύτης και του στόματος ή σχολαστικό πλύσιμο στην περίπτωση που αυτά δεν είναι μιας χρήσης.

- Αποφυγή άμεσης επαφής με σωματικά υγρά, ιδιαίτερα σάλιο, πτύελα ή άλλες αναπνευστικές εκκρίσεις και κόπρανα με γυμνά χέρια και εφαρμογή γαντιών μιας χρήσης. Ακολουθεί υγιεινή των χεριών.

- Τοποθέτηση των μολυσματικών υλικών του ασθενή (πχ γάντια, μάσκες, χαρτομάντηλα) σε σακούλα που δένει, μέσα στο δωμάτιο, πριν την απόρριψή τους μαζί με τα οικιακά απορρίμματα.

- Αποφυγή επαφής με δυνητικά μολυσμένα αντικείμενα του ασθενή όπως πιάτα, ποτήρια, μαχαιροπήρουνα, πετσέτες, σεντόνια τα οποία μετά από σχολαστικό πλύσιμο επαναχρησιμοποιούνται.

- Καθαρισμός και απολύμανση επιφανειών και αντικειμένων στο δωμάτιο του ασθενούς καθημερινά με κοινό απορρυπαντικό ή σαπούνι, ξέπλυμα και στη συνέχεια απολύμανση με διάλυμα οικιακής χλωρίνης σε αναλογία 1:10

- Καθαρισμός της τουαλέτας καθημερινά με το ίδιο διάλυμα.

- Τοποθέτηση λερωμένων ρούχων, πετσετών και κλινοσκεπασμάτων σε ξεχωριστό σάκο για τα άπλυτα με προσοχή, για αποφυγή επαφής με το δέρμα και τα ρούχα. Πλύσιμο στο πλυντήριο με κοινό οικιακό απορρυπαντικό σε υψηλή θερμοκρασία (60 °C – 90°C) και καλό στέγνωμα.

- Χρήση γαντιών και ρόμπας μιας χρήσης κατά τη διάρκεια καθαρισμού επιφανειών και αποκομιδής λερωμένων με σωματικά υγρά ρούχων, πετσετών και κλινοσκεπασμάτων. Ακολουθεί υγιεινή των χεριών.

- Παραμονή στο σπίτι των ασθενών μέχρι την υποχώρηση των συμπτωμάτων και μετά από ιατρική εκτίμηση και αξιολόγηση.

- Όλα τα μέλη της οικογένειας θεωρούνται στενές επαφές και παρακολουθούν την υγεία τους.

## Διαχείριση στενών επαφών

Άτομα που ήρθαν σε επαφή με ύποπτο για COVID-19 κρούσμα (πχ μέλη οικογένειας, επαγγελματίες υγείας) ή με επιβεβαιωμένο κρούσμα ιπαρακολουθούν την υγεία τους από την ημέρα της τελευταίας επαφής και για 14 ημέρες. Στην περίπτωση που εμφανίσουν συμπτώματα αναπνευστικής λοίμωξης (πχ πυρετό, βήχα, πονόλαιμο, δυσκολία στην αναπνοή) ή διάρροια, αναζητούν άμεσα ιατρική βοήθεια.

Σκόπιμη είναι η τακτική (καθημερινή) και κατά προτίμηση άμεση επικοινωνία των στενών επαφών με επαγγελματία υγείας για όλη τη διάρκεια της παρακολούθησης.

Τα άτομα που θεωρούνται στενές επαφές πρέπει να έχουν οδηγίες σχετικά με τον τρόπο μετάβασης σε συγκεκριμένη νοσηλευτική μονάδα εάν προκύψει ανάγκη.

- Προηγούμενη ενημέρωση της νοσηλευτικής μονάδας που θα υποδεχτεί συμπτωματικό ασθενή πριν τη μετάβασή του
- Χρήση από τον ασθενή απλής χειρουργικής μάσκας κατά τη μετάβαση του στη νοσηλευτική μονάδα
- Αποφυγή χρήσης των μέσων μαζικής μεταφοράς. Προτιμάται η χρήση ασθενοφόρου ή ιδιωτικού οχήματος με ανοιχτά τα παράθυρα.
- Εφαρμογή αναπνευστικής υγιεινής από τον ασθενή (κάλυψη στόματος και μύτης κατά τη διάρκεια βήχα ή φταρνίσματος, χρήση απλής χειρουργικής μάσκας, χαρτομάντηλων ή εσωτερικού του αγκώνα) καθώς και υγιεινής των χεριών. Τήρηση απόστασης τουλάχιστον 1m από τους γύρω του τόσο κατά τη διάρκεια της μετάβασης στη νοσηλευτική μονάδα όσο και κατά τη διάρκεια της αναμονής για εξέταση
  
- Καθαρισμός και απολύμανση των επιφανειών που λερώθηκαν κατά τη διάρκεια της

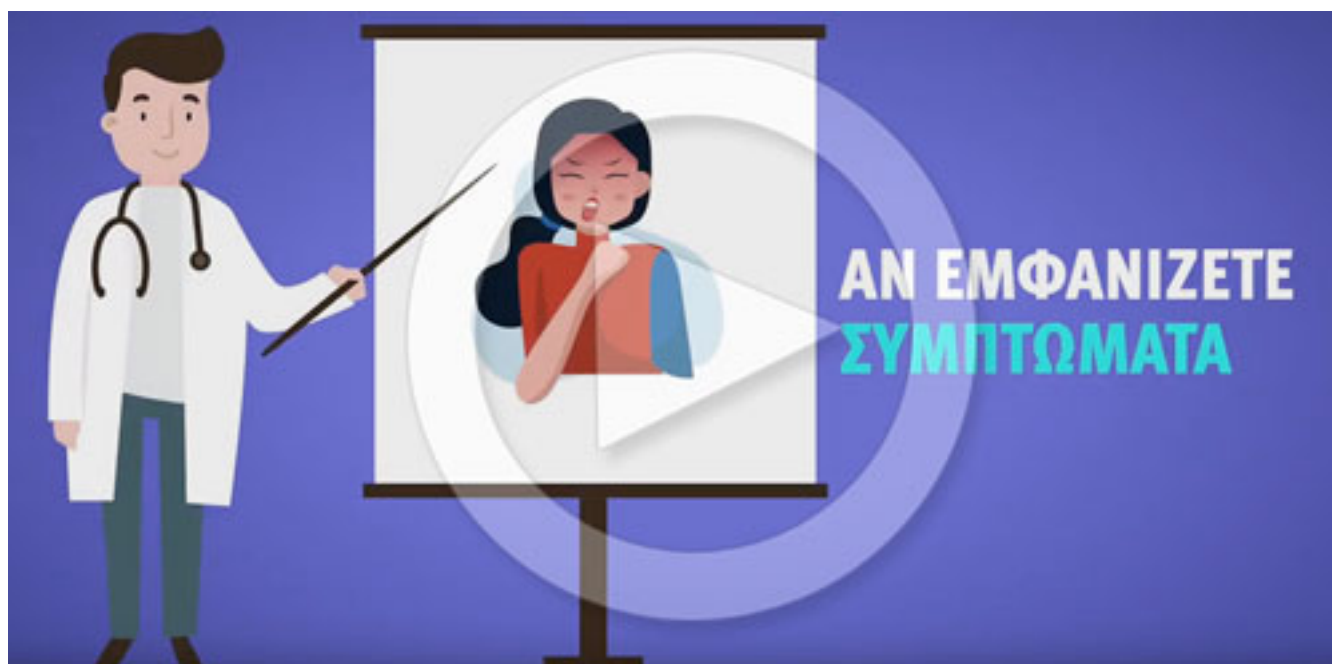
μετάβασης του ασθενούς στη νοσηλευτική μονάδα, από αναπνευστικές εκκρίσεις ή άλλα σωματικά υγρά με κοινό απορρυπαντικό ή σαπούνι, ξέπλυμα και στη συνέχεια απολύμανση με διάλυμα οικιακής χλωρίνης σε αναλογία 1:10.

Πηγή: Εθνικός Οργανισμός Δημόσιας Υγείας ( <https://eody.gov.gr/neos-koronoios-covid-19-odigies-gia-frontida-ypoptoy-kroysmatos-sto-spiti/> )

## Σχετικά Άρθρα

- [Ερωτήσεις και απαντήσεις για το νέο κορωνοϊό SARS-CoV-2](#)
- [Οδηγίες για απομόνωση επαφών στο σπίτι](#)
- [Οδηγίες για παραμονή παιδιών και εφήβων στο σπίτι](#)
- [Οδηγίες για φροντίδα ύποπτου κρούσματος στο σπίτι](#)
- [Οδηγίες για ευπαθείς ομάδες](#)

**ΕΟΔΥ Νέα τηλεφωνική γραμμή πληροφοριών για τον νέο κορωνοϊό**



**Για πληροφορίες σχετικά  
με τον Κορωνοϊό καλέστε στη γραμμή  
24ωρης λειτουργίας**

